



RAPPORT D'ACTIVITE

DES NAVIRES OCEANOGRAPHIQUES DE L'IRD

Yves Gouriou - Christelle Guenneguez - Dominique Lopes

<p>ANTEA</p>  <p><i>ECOAO UPSEN 2 EPURE 1 EPURE 2</i></p>	<p>2013</p>	<p>ALIS</p>  <p><i>VAHINE 1 SPOT 1-2-3-4 AUST 2012 TAHITI ITI POLYPERL PRISTINE 1-2 CALICO LOSS COBELO GEODEVA 6</i></p>
--	--------------------	---

<http://www.brest.ird.fr/us191/flotte/flotte.htm>

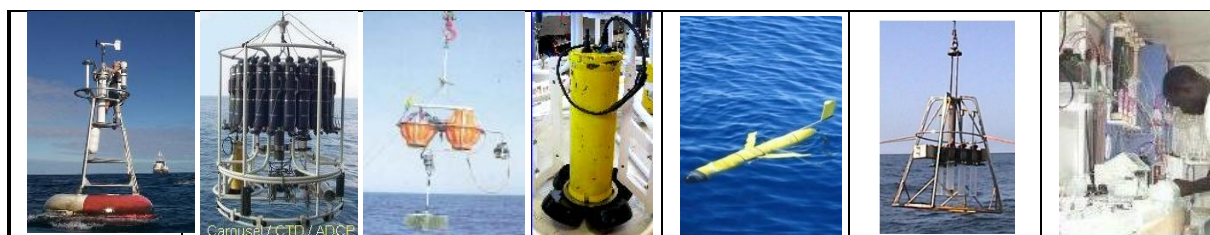


Table des matières

A. Introduction	3
B. Organisation.....	3
C. La TGIR Flotte océanographique française.....	4
D. Activité des navires.....	4
1. N/O Antea	4
2. N/O ALIS.....	5
3. Evolution de l'activité des navires	7
4. Répartition du nombre de jours d'activité.....	8
5. Planning du N/O ANTEA	9
6. Planning du N/O ALIS.....	10
E. Budget de Fonctionnement	11
F. Budget d'investissement.....	11
1. Budget d'investissement du N/O ALIS.....	12
2. Budget d'investissement du N/O ANTEA	12
G. Evolution des budgets de Fonctionnement et d'Investissement.....	13
H. Evolution du budget de la Flotte (vu par la DF)	14
I. ANNEXE 1 - Détails du budget de fonctionnement.....	15
J. ANNEXE 2 – Descriptif des campagnes	25

A. Introduction

La convention de gestion des moyens navals hauturiers de l'IRD prévoit que le GIE GENAVIR assure la gestion administrative, technique et logistique des navires de l'IRD et la fourniture de prestations d'assistance technique.

La gestion des navires est faite sur la base d'un programme élaboré par l'IRD qui tient compte de la nature des missions scientifiques prévues, du type d'opérations à mener, des dates demandées par les scientifiques, des contraintes météorologiques attendues (cyclones par exemple) et des régions océanographiques concernées.

Sur la base de ce programme GENAVIR élabore et transmet à l'IRD, pour approbation, un projet de budget annuel de fonctionnement.

B. Organisation

La Direction Générale de l'IRD a confié à l'Unité de Service 'Instrumentation, Moyens Analytiques, Observatoires en Géophysique et Océanographie' (US191 - IMAGO), la mise en œuvre des campagnes scientifiques à la mer sur les navires de l'IRD sélectionnées par les commissions nationales de la flotte hauturière (CNFH) et côtière (CNFC), et le rôle d'interface avec l'opérateur GENAVIR.

L'US191 suit les orientations des départements scientifiques de l'IRD pour la programmation des campagnes et de la direction générale déléguée à la science (DGDS). Thomas Changeux est chargé, pour la DGDS, des questions liées à la flotte.

Une cellule « Flotte-IRD » implantée à Brest a été constituée au sein de l'US191 ; elle est en contact direct avec GENAVIR, et avec les différents chefs de projets et/ou de missions, pour :

1. la préparation et la mise en œuvre des programmes de campagne à la mer des deux navires,
2. les demandes d'autorisation de travaux dans les zones économiques exclusives (ZEE) des pays étrangers,
3. les réunions du Comité de Suivi de la Flotte-IRD,
4. la préparation des budgets et le suivi des investissements.

La cellule Flotte-IRD est constituée de 3 personnes, basées à Brest :

1. Yves Gouriou – Directeur de l'US 191, anime cette cellule.
2. Dominique Lopes – Assistante d'unité, collabore à la préparation des campagnes et participe aux commissions d'évaluation et aux réunions de préparation des campagnes.
3. Christelle Guenneguez – Responsable administrative, suit et contrôle les dépenses engagées par le GIE GENAVIR, conformément aux budgets accordés.

Toute correspondance liée à la flotte doit être adressée à cette cellule via l'adresse électronique :

flotte-ird@ird.fr

L'accès au site « Flotte-IRD » se fait via l'adresse :

<http://www.brest.ird.fr/us191/flotte/flotte.htm>

Coordination du site : dominique.lopes@ird.fr

C. La TGIR Flotte océanographique française

La Très Grande Infrastructure de Recherche Flotte Océanographique Française (TGIR FOF) réunit depuis le 1er mars 2011, les quatre opérateurs de flotte et d'engins sous-marins :

- ✓ le CNRS-INSU propriétaire de navires côtiers (*Côtes de la Manche, Théthys II*) et qui gère des navires de stations marines,
- ✓ L'Ifremer propriétaire de navires hauturiers (*Pourquoi Pas ?, Atalante, Thalassa, Le Suroit*), des engins (sous-marin Nautile, ROV Victor, ...) et de navires côtiers (*Europe, Gwen Drez*)
- ✓ l'IPEV qui gère le *Marion Dufresne* et l'*Astrolabe*,
- ✓ l'IRD propriétaire de l'*Antea* et de l'*Alis*.

L'objectif de la TGIR-FOF est d'optimiser tous les moyens navals nationaux au service de la communauté scientifique, d'harmoniser les procédures opérationnelles des opérateurs, et de proposer un plan de renouvellement de la flotte, tout en veillant à garder une visibilité européenne.

La documentation sur l'activité des navires hauturiers, la préparation des campagnes, les formulaires, sont regroupés sur le site internet de l'unité mixte de service « flotte océanographique française » :

<http://www.flotteoceanographique.fr/>

D. Activité des navires

La répartition des jours d'activité des navires en 2013 se trouve en	page 8
Le calendrier du N/O ANTEA se trouve en	page 9
Le calendrier du N/O ALIS se trouve en	page 10
Un descriptif succinct des campagnes se trouve en Annexe 2	page 25

Sur un nombre de 365 jours d'armement théorique :

- ✓ L'ANTEA a été armé durant 157 jours.
- ✓ L'ALIS a été armé durant 273 jours.

1. N/O Antea

Ce navire est proposé aux appels d'offres des commissions nationales flotte hauturière (CNFH) et côtière (CNFC). Le classement des campagnes après évaluation est indiqué ci-après. Les campagnes classées en priorité 3 (P3) ne peuvent être programmées)

Campagnes	Chef de Mission	Discipline	Zones	Commission	Classement	Durée (jrs)
ECOAO	IRD	Biologie	Sénégal	CNFC	P2	16
UPSEN-2	CNRS	Physique	Sénégal	CNFC	P1	13
HYPOMEX	CNRS	Biologie/Physique	Golfe du Mexique	CNFC	P2	21
EPURE-1	IRD	Biologie	Maroc	CNFC	P1	35
EPURE-2	IRD	Biologie	Maroc	CNFC	P1	35
Nombre de jours de campagne (hors transits et escales)						120

La campagne HYPOMEX n'a pas été programmée, compte-tenu de la durée du transit pour se rendre dans le Golfe du Mexique depuis Toulon. Toutes les autres campagnes sont programmées.

Le bilan d'activité de l'ANTEA est le suivant :

Campagnes	Chef de Mission	Discipline	Zones	Durée (jrs)
ECOAO	IRD	Biologie	Sénégal	16
UPSEN-2	CNRS	Physique	Sénégal	13
EPURE-1	IRD	Biologie	Maroc	37
EPURE-2	IRD	Biologie	Maroc	34
Essais divers			Toulon	6
Escales				4
Transits				47
Nombre de jours d'activité				157

2. N/O ALIS

Ce navire est proposé aux appels d'offres de la CNFH et de la CNFC. Le classement des campagnes après évaluation est indiqué ci-dessous :

Campagnes	Chef de Mission	Discipline	Zones	Commissions	Classement	Durée (jrs)
AUST 2012 *	IRD	Biologie	Polynésie Française Iles Australes	CNFC	P1	36
CALICO	Université	Géophysique	Nouvelle-Calédonie	CNFC	P1	14
CALIOPE-2	IRD	Biologie	Nouvelle-Calédonie	CNFC	P1	13
COMEVA-1	IRD	Physique Biologie	Vanuatu	CNFC	P1	15
COMEVA-2	IRD	Physique Biologie	Vanuatu	CNFC	P1	15
GEODEVA 6	IPG	Géophysique	Vanuatu	CNFC	P1	16
IBANOE-2013	IRD	Biologie	Nouvelle-Calédonie	CNFC	P1	12
LOSS	IRD	Physique	Nouvelle-Calédonie	CNFH	P1	10
MADEEP	MNHN	Biologie	Papouasie Nouvelle- Guinée	CNFH	P2	49
POLYPERL	IRD	Biologie	Tuamotu	CNFH	P2	35
PRISTINE-1	IRD	Biologie	Tuamotu	CNFC	P2	14
PRISTINE-1	IRD	Biologie	Tonga	CNFC	P2	14
PRISTINE-1	IRD	Biologie	Nouvelle-Calédonie	CNFC	P2	14
SPOT *	IRD	Physique	Nouvelle-Calédonie	CNFH	P1	28
SPRAYALIS-3	IRD	Physique	Nouvelle-Calédonie	CNFC	P1	6
TAHITI ITI 2013	IRD	Biologie	Tahiti	CNFC	P1	12
VAHINE-1	IRD	Biologie	Nouvelle-Calédonie	CNFC	P1	31
VAHINE-2	IRD	Biologie	Nouvelle-Calédonie	CNFC	P1	17
Nombre de jours de campagnes programmables (hors transits et escales)						351

* Ces campagnes ont été évaluées suite à l'appel d'offres 2011 mais n'ont pu être programmées en 2012. Seule une campagne SPOT a été programmée en 2012

La campagne AUST 2012 (Polynésie Française) n'ayant pu être programmée en 2012, le département Environnement et Ressources de l'IRD a décidé de donner la priorité aux campagnes en Polynésie Française en 2013. Ceci exclut de réaliser la campagne MADEEP en Papouasie Nouvelle-Guinée.

La campagne SPRAYALIS 3 a été réalisée fin 2012 suite à une demande du chef de mission et l'accord du bureau de la CNFC. La réalisation en 2012 a été rendue possible grâce à l'annulation d'une campagne.

Dans un premier temps la campagne GEODEVA 6 a été programmée mais les autorisations n'ayant pas été obtenues, seuls 13 jours ont été conservés pour réaliser des relevés GPS aux Iles Surprises. Par ailleurs le temps libéré par GEODEVA 6 a été mis à profit pour faire un appel à proposition de campagne auprès des scientifiques de Nouméa. Un seul dossier a été soumis, la campagne COBELO, qui a été évaluée favorablement par le bureau de la CNFC.

Compte-tenu du budget disponible les campagnes suivantes n'ont pu être programmées :

- La campagne VAHINE 2 sera programmée en janvier 2014.
- La campagne CALIOPE 2 ne pouvant être réalisée en mars-avril, saison des pluies demandée par le chef de mission, la CNFC a conseillé de la reporter en mars-avril 2014.
- Le 3^{ème} volet des campagnes PRISTINE se déroule en Nouvelle-Calédonie. Cette campagne est reportée en 2014.
- Les campagnes COMEVA 1 et 2.

La campagne IBANOE 2 a été annulée par le chef de mission car elle ne disposait pas du financement nécessaire à l'organisation de sa campagne.

Le bilan d'activité 2013 de l'ALIS a été le suivant :

Campagnes	Chef de Mission	Discipline	Zones	Durée (jrs)
AUST 2012	IRD	Biologie	Polynésie Française Iles Australes	36
CALICO	Université	Géophysique	Nouvelle-Calédonie	14
COBELO	IRD	Biologie	Nouvelle-Calédonie	11
GEODEVA 6	IPG	Géophysique	Vanuatu	13
LOSS	IRD	Physique	Nouvelle-Calédonie	10
POLYPERL	IRD	Biologie	Tuamotu	35
PRISTINE-1	IRD	Biologie	Tuamotu	14
PRISTINE-2	IRD	Biologie	Tonga	14
SPOT	IRD	Physique	Nouvelle-Calédonie	24
TAHITI ITI 2013	IRD	Biologie	Tahiti	12
VAHINE-1	IRD	Biologie	Nouvelle-Calédonie	31
Essais divers				0
Escales				13
Transits				46
Nombre de jours d'activité				273

3. Evolution de l'activité des navires

L'évolution de l'activité des navires est donnée depuis l'année 2007, première année complète de gestion par GENAVIR.

Les chiffres entre parenthèses indiquent le nombre de jours où le navire était en arrêt technique. Ces jours sont inclus dans les jours d'activité des navires.

	2007	2008	2009	2010	2011	2012	2013
ANTEA	232 (58)	271 (3)	202 (46)	204 (7)	60 (60)	62 (44)	157
ALIS	271 (66)	233 (57)	205 (51)	149 (10)	326 (68)	273 (47)	273
TOTAL	503 (124)	504 (60)	424 (97)	336 (17)	386 (128)	335 (91)	430

4. Répartition du nombre de jours d'activité

LIBELLE CSTF	MS															Total Missions	MET		MAFF				LOG		ACTIVITE	AT		ARMEMENT	POTENTIEL	RATIO		
	CNFH		IPH	Autre RECH	PART	OFEG	Indus trie	CNFC					Indus trie	IPC	⑩		11															
	①	RS						RT	②	③	④	⑤			RS			RT	⑥	ENS	OBS	⑦	⑧	⑧		⑨	⑨				□	□
			RS	RT	⑧	⑧	⑨						⑨	□			□															
Alis	34	0	0	0	0	0	0	34	180	0	0	0	0	0	0	180	214	0	0	0	0	0	0	214	13	46	273	0	0	273	365	75%
Antea	0	0	0	0	0	0	0	0	100	0	0	0	0	0	0	100	100	0	6	0	0	0	0	106	4	47	157	0	0	157	365	43%

MS : Nombre de jours **M**issions **S**cientifiques (incluant embarquement/installation, désinstallation/débarquement équipements)

- CNFH** Nombre de jours de recherche évalués/examinés par la Commission nationale de la flotte hauturière
- CNFC** Nombre de jours de recherche évalués/examinés par la Commission nationale de la flotte côtière
- RS** Nombre de jours de **R**echerche **S**cientifique
- RT** Nombre de jours de **R**echerche en **T**echnologie
- IPH** Nombre de jours de campagnes d'**I**ntérêt **P**ublic sur navire **H**auturier
- IPC** Nombre de jours de campagnes d'**I**ntérêt **P**ublic sur navire **C**otier
- Autre RECH** Nombre de jours de **RECH**erche examinés par autres commissions scientifiques que CNFE
- PART** Nb jours **PART**enaires institutionnels (SHOM et IEO pour Ifremer – TAAF pour IPEV)
- OFEG** Nb jours de campagnes européennes dans le cadre de l'accord OFEG (Ocean Facilities Exchange Group)
- ENS** Enseignement - Nb jours de recherche évalués/examinés par la CNFC
- OBS** Observatoires - Nb jours de recherche évalués/examinés par la CNFC

MET : Nombre de jours de **M**issions **E**ssais **T**echniques hors classement commissions

MAFF : Nombre de jours de **M**issions **A**FFrètement commercial

LOG : Nombre de jours de **LOG**istique

QO Nombre de jours à **Q**uai **O**bligatoires (relèves, escales dues inter missions, représentations,...)

TR **T**Ransit

AT : Arrêt Technique

Prog. Arrêt Technique **programmé**

Non prog. Arrêt Technique **Non programmé** (avarie, ...)

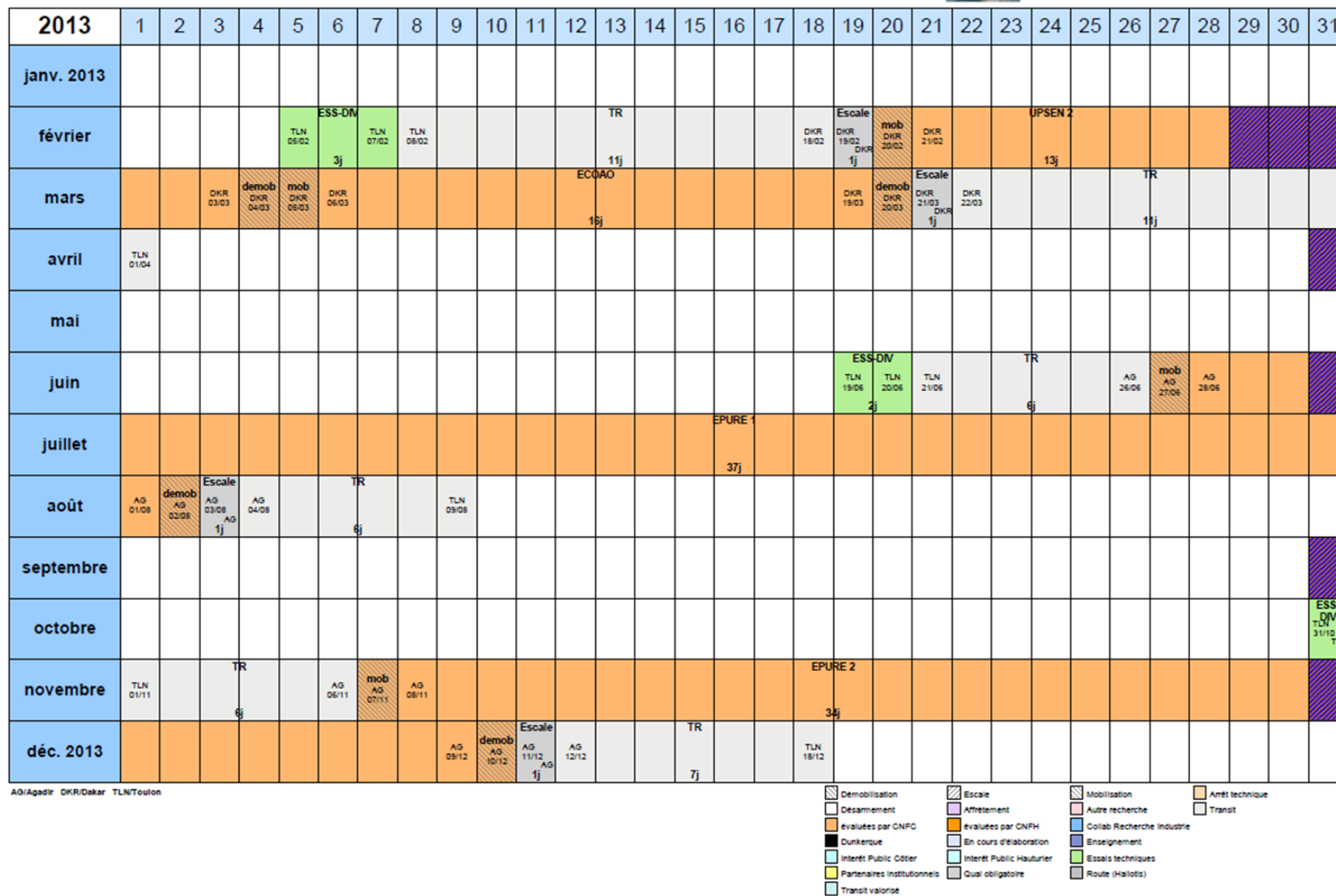
5. Planning du N/O ANTEA

Flotte Océanographique
Française

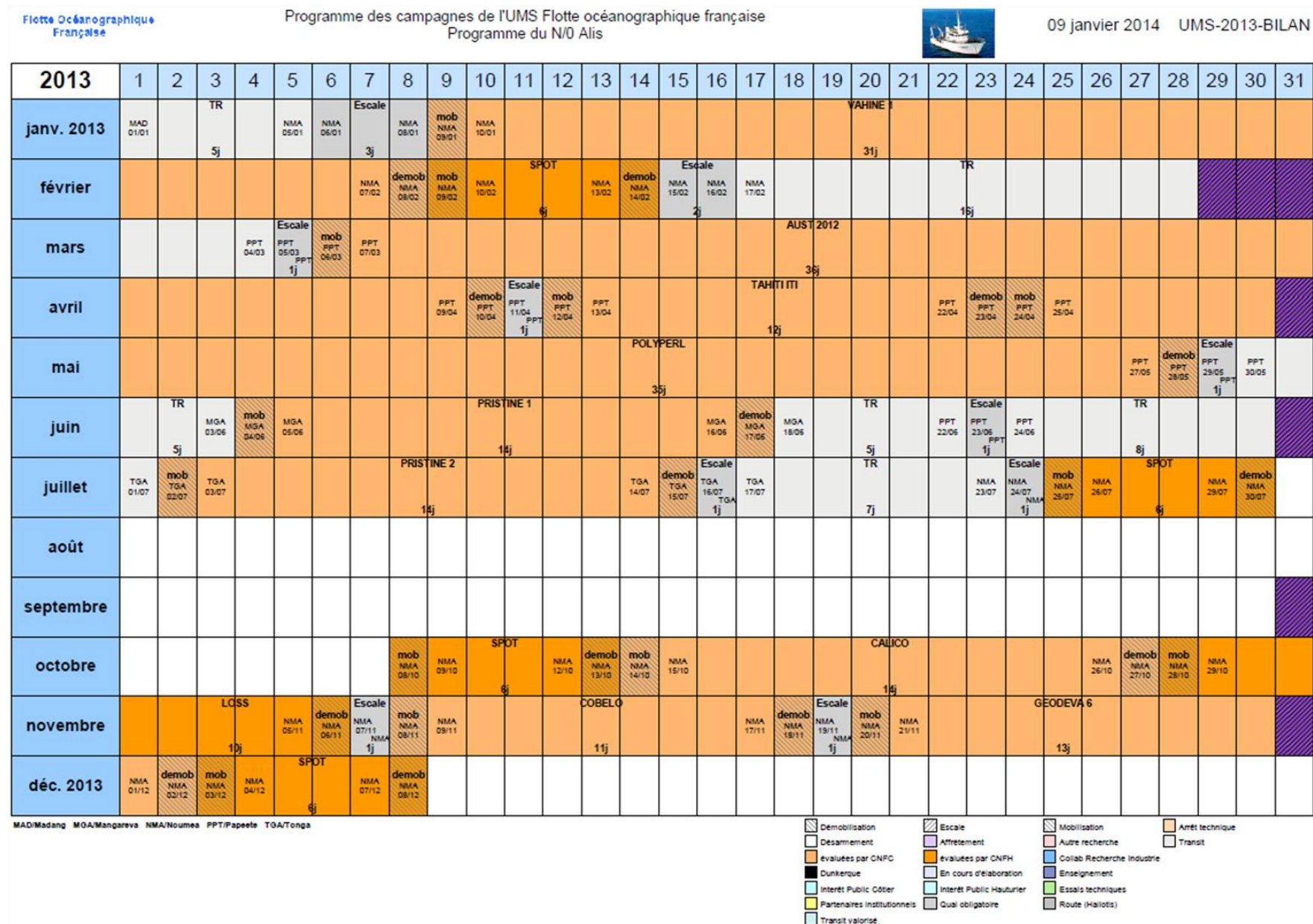
Programme des campagnes de l'UMS Flotte océanographique française
Programme du N/O Antea



09 janvier 2014 UMS-2013-BILAN



6. Planning du N/O ALIS



E. Budget de Fonctionnement

Le budget de fonctionnement 2013 a été arbitré pour un montant de	
➤ Gestion administrative, technique et logistique des navires	3 862 000.00 €
➤ Fonctionnement de l'UMS FOF	24 000.00 €
➤ Entretien du caisson de recompression	10 000.00 €

Le budget de fonctionnement 2013 a été exécuté en fin d'année pour la somme de	
➤ Gestion administrative, technique et logistique des navires	3 607 931.15 €
➤ Fonctionnement de l'UMS FOF	22 400.00 €
➤ Entretien du caisson de recompression	10 000.00 €

Le compte de gestion remis par GENAVIR se trouve à partir de la page 13.

F. Budget d'investissement

Le budget d'investissement 2013 a été arbitré pour la somme de	92 000.00 €
Le budget d'investissement 2013 a été exécuté en fin d'année pour la somme de	88 324.31 €
Le budget d'investissement 2013 exécuté par navire est de	
ALIS	45 424.25 €
ANTEA	42 900.06 €

1. Budget d'investissement du N/O ALIS

Code IRD	Objet	Exécuté	Observations
AL2013/01	Système de navigation CINNA	770.02	Reliquat 2012
AL2013/01	Batteries sauvegarde - jeu n°1	2 641.68	
AL2013/02	Système de localisation d'un homme à la mer	3 694.50	
AL2013/03	GPT 12kHz	31 290.00	
AL2013/04	Aspirateur industriel	1 690.58	Inscrit en CAP en 2013 et régularisé en 2014 pour la somme de 1756.29 €
AL2013/05	Poste de soudure portatif	1 963.47	Inscrit en CAP en 2013 mais non régularisé en 2014 en raison de la date de livraison le 17/01/2014
AL2013/06	Compresseur d'air mobile	3 374.00	Inscrit en CAP en 2013 et régularisé en 2014
TOTAL Investissement ALIS		45 424.25	

2. Budget d'investissement du N/O ANTEA

Code IRD	Objet	Exécuté	Observations
AN2013/01	Perche pour sondeurs	23 570.95	
AN2013/02	Système de localisation d'un homme à la mer	4 879.50	
AN2013/03	Motopompe incendie	2 692.36	
AN2013/04	Four de cuisine	831.25	
AN2013/05	License GMAO	10 926.00	
TOTAL Investissement ANTEA		42 900.06	

G. Evolution des budgets de Fonctionnement et d'Investissement

L'évolution des budgets est donnée depuis l'année 2007, première année complète de gestion par GENAVIR

Pour mémoire, activité des navires

Les chiffres entre parenthèses indiquent le nombre de jours où le navire était en arrêt technique. Ces jours sont inclus dans les jours d'activité des navires.

	2007	2008	2009	2010	2011	2012	2013
ANTEA	232 (58)	* 271 (3)	* 202 (46)	204 (7)	60 (60)	62 (44)	157
ALIS	271 (66)	233 (57)	205 (51)	149 (10)*	326 (68)	273 (47)	273
TOTAL	503 (124)	504 (60)	424 (97)	336 (17)	386 (128)	335 (91)	430

* 2008 - dont 52 jours d'affrètement

* 2009 - dont 8 jours d'affrètement

* 2010 – dont 7 jours d'affrètement

Evolution du budget de fonctionnement en euros

	2007	2008	2009	2010	2011	2012	2013
ANTEA	1 839 741	2 145 210	1 956 689	1 565 589	1 149 203	747 734	1 199 953
ALIS	1 639 723	1 804 063	1 483 394	1 423 112	1 877 944	2 308 397	1 944 785
Gestion Administrative	199 970	251 947	259 018	238 437	196 674	208 119	299 646
Gestion Technique	175 490	204 155	180 408	141 356	184 136	167 690	170 148
Formation continue	-1 647	2 515	1 290	-454			
IRD/DAF						9 003	-6 601
TOTAL	3 853 276	4 407 890	3 880 799	3 368 042	3 407 957	3 440 942	3 607 931

Evolution du budget d'investissement en euros

	2007	2008	2009	2010	2011	2012	2013
ANTEA	99 277	34 531	479 788	231 854	17 323	293 409	42 900
ALIS	551 775	709 752	149 793	405 322 *	288 610**	85 877	45 424
TOTAL	651 052	744 283,08	629 580.94	637 176.16	305 933	379 286	88 324

* Le budget d'investissement de l'ALIS a fait l'objet d'une demande de report en 2011 d'un montant de 157 092.80 € en raison de la livraison du caisson de recompression en 2011.

** Un report d'un montant de 39 273.40 € a été demandé en 2012 dans le cadre du marché pour l'acquisition d'un caisson de recompression

Coût moyen, en euros, d'une journée de campagne

	2007	2008	2009	2010	2011	2012	2013
ANTEA	8 736	10 843	11 222	8 604	22 326*	15 163**	9 118
ALIS	6 740	8 727	8 311	10 824	6 345	9 160	7 972

Le coût moyen d'une journée de campagne par navire ne tient pas compte des investissements. Par contre, il tient compte des frais de gestion de GENAVIR (pour moitié pour chaque navire) et des arrêts techniques.

* En 2011, les 60 jours d'activité de l'ANTEA correspondent à son arrêt technique. L'ANTEA n'a pas été sollicitée pour des campagnes en 2011. (Pour 2011, cet indicateur n'est pas pertinent).

** En 2012 14 jours de campagne sont été programmés en deux périodes. Chaque campagne nécessite une période d'armement et de désarmement du navire. Le navire n'a pas navigué suffisamment pour que ce coût journalier soit significatif.

H. Evolution du budget de la Flotte (vu par la DF)

La présentation du budget par la Direction des Finances de l'IRD diffère de la présentation faite dans le paragraphe précédent (chapitre G) sur les points suivants :

Le poste investissement ne concerne que les dépenses d'investissement enregistrées en compte budgétaire I1000.

Le poste fonctionnement ne tient pas compte du montant régularisé de la charge à payer qui a été enregistré en fin d'année 2013 :

- Montant de la CAP au 31/12/2013 387 299.85 €
- Montant régularisé en 2012 325 231.15 €

DEPENSES	Réalisation 2009	Réalisation 2010	Réalisation 2011	Réalisation 2012	Réalisation 2013
Personnel	0,095	0,097	0,108	0.113	0.066
Fonctionnement	3,881	3,733	4,503	3.797	3.667
Investissement	0,645	0,637	0,200	0.039	0.084
TOTAL DEPENSES	4,621	4,467	4,811	3.949	3.817

I. ANNEXE 1 - Détails du budget de fonctionnement

BUDGET DE FONCTIONNEMENT EXECUTE AU 31/12/2013 (cf. : Etat des frais au 31/12/2013)

3 607 931.15 €

ETAT DES FRAIS DE GESTION - TOUTES UNITES - EXERCICE 2013 - IRD

	Navires	%	IRD/DAF (C3S - CICE)	%	Charges Réparties	%	Total Réalizations	%	Budget	%	ECART
60 Achats et Fournitures div.	885 810,33	28,04			45 290,01	9,51	931 100,34	25,66	886 772,84	22,93	44 327,49
61 Services extérieurs	136 579,15	4,32			53 645,94	11,26	190 225,09	5,24	319 016,05	8,25	-128 790,95
62 Autres services extérieurs	290 803,51	9,21			30 686,09	6,44	321 489,60	8,86	351 164,44	9,08	-29 674,84
63 Impôts et taxes	22 654,00	0,72	10 460,82	-158,46	4 547,62	0,95	37 662,44	1,04	8 000,00	0,21	29 662,44
64 Frais de Personnel	1 821 578,85	57,66	-17 062,48	258,46	335 273,52	70,37	2 139 789,89	58,97	2 301 869,94	59,53	-162 080,04
65 Aut. Charges de gestion cour.					707,07		707,07				
66 Frais financiers	1 291,70	0,04	0,01	-0,00	863,93	0,18	2 155,64	0,06			2 155,64
67 Charges exceptionnelles	183,18	0,01			4 913,79	1,03	5 096,97	0,14			5 096,97
68 Dotation Amort. Prov.					513,98		513,98				
TOTAL DES CHARGES	3 158 900,72	100,00	-6 601,65	100,00	476 441,96	99,74	3 628 741,03	99,97	3 866 823,26	100,00	-238 082,24
7061 Facturation aux tiers	5 466,58	0,17			97,54	0,02	5 564,12	0,18			5 564,12
7065 Cessions	6 564,60	0,21					6 564,60				
74 Subvention					206,37	0,04	206,37	0,01			206,37
75 Produits gestion courante									4 823,26		
76 Produits financiers	2 131,50	0,07			6 342,15	1,33	8 473,65	0,27			3 650,39
77 Produits exceptionnels					1,14	0,00	1,14	0,00			1,14
78 Reprise amort. provisions											
79 Transfert/charges											
TOTAL DES PRODUITS	14 162,68	0,45			6 647,20	1,40	20 809,88	0,45	4 823,26		15 986,61
AVENANT CONTRAT GESTION											
NET DES CHARGES	3 144 738,04	99,55	-6 601,65	100,00	469 794,76	98,35	3 607 931,15	99,52	3 862 000,00	100,00	-254 068,85
RESSOURCES BUDGETAIRES	3 421 818,00		8 000,00		432 182,00		3 862 000,00				
AVENANT CONTRAT GESTION											
ECARTS	-277 079,96		-14 601,65		37 612,76		-254 068,85				

IRD Pg 29

ETAT DES FRAIS DE GESTION - NAVIRES IRD - EXERCICE 2013

	ANTEA 501	ALIS 502,00	TOTAL REALISATIONS	BUDGET	ECART
60 Achats et Fournitures div.	461 602,37	424 207,96	885 810,33	838 000,00	47 810,33
61 Services extérieurs	27 196,97	109 382,18	136 579,15	247 500,00	-110 920,85
62 Autres services extérieurs	130 499,33	160 304,18	290 803,51	326 500,00	-35 696,49
63 Impôts et taxes	9 966,01	12 687,99	22 654,00		22 654,00
64 Frais de Personnel	567 893,70	1 253 685,15	1 821 578,85	2 005 818,00	-184 239,15
65 Aut. Charges de gestion cour.					
66 Frais financiers	1 091,88	199,82	1 291,70		1 291,70
67 Charges exceptionnelles		183,18	183,18		183,18
68 Dotation Amort. Prov.					
TOTAL DES CHARGES	1 198 250,26	1 960 650,46	3 158 900,72	3 417 818,00	-258 917,28
7061 Facturation aux tiers	3 010,94	2 455,64	5 466,58		5 466,58
7065 Cessions	6 564,60		6 564,60		
741 Prime contrat emploi formation					
75 Produits gestion courante					
76 Produits financiers	565,54	1 565,96	2 131,50		2 131,50
77 Produits exceptionnels					
78 Reprise amort. provisions					
79 Transfert/charges					
TOTAL DES PRODUITS	10 141,08	4 021,60	14 162,68		7 598,08
NET DES CHARGES	1 188 109,18	1 956 628,86	3 144 738,04	3 417 818,00	-273 079,96
BUDGET	1 304 818,00	2 113 000,00	3 417 818,00		
ECARTS	-116 708,82	-156 371,14	-273 079,96		

Navires IRD Pg 30

ETAT DES FRAIS DE GESTION - AUTRES UNITES - EXERCICE 2013 - CHARGES REPARTIES IRD

	GESTION ADMINISTRATIVE	GESTION TECHNIQUE	TOTAL REALISATIONS	BUDGET	ECART
60 Achats et Fournitures div.	44 362,41	927,60	45 290,01	48 772,84	-3 482,84
61 Services extérieurs	45 477,34	8 168,60	53 645,94	67 516,05	-13 870,10
62 Autres services extérieurs	23 626,36	7 059,72	30 686,09	24 664,44	6 021,65
63 Impôts et taxes	2 579,27	1 968,35	4 547,62		4 547,62
64 Frais de Personnel	184 388,90	150 884,63	335 273,52	296 051,94	39 221,59
65 Aut. Charges de gestion cour.	4,60	702,47	707,07		707,07
66 Frais financiers	863,93		863,93		863,93
67 Charges exceptionnelles	4 894,77	19,02	4 913,79		4 913,79
68 Dotation Amort. Prov.		513,98	513,98		
TOTAL DES CHARGES	306 197,58	170 244,37	476 441,96	437 005,26	38 215,64
7061 Facturation aux tiers		97,54	97,54		97,54
74 Subvention	206,37		206,37		206,37
75 Produits gestion courante					
76 Produits financiers	6 342,04	0,11	6 342,15	4 823,26	1 518,89
77 Produits exceptionnels	1,14		1,14		1,14
78 Reprise amort. provisions					
79 Transfert/charges					
TOTAL DES PRODUITS	6 549,55	97,65	6 647,20	4 823,26	1 823,93
NET DES CHARGES	299 648,03	170 146,73	469 794,76	432 182,00	37 612,76
BUDGET	254 348,26	177 833,74	432 182,00		
ECARTS	45 299,77	-7 687,01	37 612,76		

Charges Réparties IRD Pg 31

		CUMUL	BUDGET	ECARTS
60	<u>ACHATS NON STOCKES FOURNITURES</u>	461 602,37	387 000,00	74 602,37
6061/6062	Huiles, combustibles, additifs	288 832,67	262 000,00	26 832,67
6065	Vivres	48 325,06	45 000,00	3 325,06
606	Fournitures + consommables	125 579,58	80 000,00	45 579,58
606	Fournitures + consommables - Arrêt Technique	-1 134,94		-1 134,94
61	<u>SERVICES EXTERIEURS</u>	27 196,97	81 500,00	-54 303,03
611	Prestations diverses	20 880,04	21 000,00	-119,96
611	Prestations diverses - Arrêt Technique	1 550,00		1 550,00
612	Redevances Crédit Bail			
613	Locations	2 666,35	9 000,00	-6 333,65
615	Entretien et réparations	2 131,72	5 000,00	-2 868,28
6153	Entretien et réparations - Arrêt Technique	-1 742,81	44 000,00	-45 742,81
616	Assurances			
618	Documentation	1 711,67	2 500,00	-788,33
62	<u>AUTRES SERVICES EXTERIEURS</u>	130 499,33	133 500,00	-3 000,67
621	Personnel extérieur			
622	Courtages, honoraires, frais de port	38 349,00	42 500,00	-4 151,00
623	Annonces, publicité			
624	Frais de transport	10 404,07	19 800,00	-9 395,93
625	Voyages, missions, réception	48 522,70	32 000,00	16 522,70
626	Frais postaux & télécommunications	33 223,56	39 200,00	-5 976,44
628	Divers			
63	<u>IMPOTS & TAXES</u>	9 966,01		9 966,01
632	Charges fiscales / primes à régler			
633	Taxes diverses sur salaires	11 807,44		
635	Autres taxes adm. impôts	312,70		
637	Autres taxes autres organismes			
638	Charges fiscales diverses - Congés Payés	-2 154,13		
64	<u>FRAIS DE PERSONNEL</u>	567 893,70	702 818,00	-134 924,30
641	Appointements & indemnités	525 816,35	508 900,00	
641	Primes Fin de Carrière	35 004,54		
6418	Variation Provisions Congés Payés	-109 537,41	4 818,00	
645	Charges sociales	135 673,14	189 100,00	
647	Charges sociales diverses	17 807,05		
648	Autres charges de personnel - Congés Payés	-36 869,97		
65	<u>AUTRES CHARGES DE GESTION COURANTE</u>			
66	<u>FRAIS FINANCIERS</u>	1 091,88		
67	<u>CHARGES EXCEPTIONNELLES DIV.</u>			
68	<u>DOTATION AUX AMORTISSEMENTS + PROV</u>			
	TOTAL DES CHARGES	1 198 250,26	1 304 818,00	-106 567,74
7061	Refacturation aux tiers	3 010,94		3 010,94
7065/7066	Cessions	6 564,60		6 564,60
74	Subvention			
75	Produits divers de gestion			
76	Produits financiers	565,54		565,54
77	Autres produits exceptionnels			
78	Reprises amortissements - provisions			
79	Transfert de charges			
	TOTAL DES PRODUITS	10 141,08		10 141,08
	NET DE CHARGES	1 188 109,18	1 304 818,00	-116 708,82

		CUMUL	BUDGET	ECARTS
60	<u>ACHATS NON STOCKES FOURNITURES</u>	424 207,96	451 000,00	-26 792,04
6061/6062	Huiles, combustibles, additifs	181 286,33	246 000,00	-64 713,67
6065	Vivres	42 360,65	64 000,00	-21 639,35
606	Fournitures + consommables	200 560,98	141 000,00	59 560,98
606	Fournitures + consommables - Arrêt Technique			
61	<u>SERVICES EXTERIEURS</u>	109 382,18	166 000,00	-56 617,82
611	Prestations diverses	13 593,13	21 000,00	-7 406,87
612	Redevances Crédit Bail			
613	Locations	19 927,64	40 000,00	-20 072,36
615	Entretien et réparations	2 063,68	60 000,00	-57 936,32
615	Entretien et réparations - Arrêt Technique	67 547,27	42 000,00	25 547,27
616	Assurances	3 445,53		3 445,53
618	Documentation	2 804,93	3 000,00	-195,07
62	<u>AUTRES SERVICES EXTERIEURS</u>	160 304,18	193 000,00	-32 695,82
621	Personnel extérieur			
622	Courtages, honoraires, frais de port	21 791,55	26 500,00	-4 708,45
623	Annonces, publicité			
624	Frais de transport	42 180,90	38 000,00	4 180,90
625	Voyages, missions, réception	72 893,43	108 000,00	-35 106,57
626	Frais postaux & télécommunications	23 438,30	20 500,00	2 938,30
628	Divers			
63	<u>IMPOTS & TAXES</u>	12 687,99		12 687,99
632	Charges fiscales / primes à régler			
633	Taxes diverses sur salaires	12 321,51		
635	Autres taxes adm. impôts	366,48		
637	Autres taxes autres organismes			
638	Charges fiscales diverses			
64	<u>FRAIS DE PERSONNEL</u>	1 253 685,15	1 303 000,00	-49 314,85
641	Appointements & indemnités	890 303,95	915 600,00	
641	Primes Fin de Carrière	71 943,56	37 300,00	
645	Charges sociales	269 727,63	350 100,00	
647	Charges sociales diverses	21 530,70		
648	Autres charges de personnel	179,31		
65	<u>AUTRES CHARGES DE GESTION COURANTE</u>			
66	<u>FRAIS FINANCIERS</u>	199,82		199,82
67	<u>CHARGES EXCEPTIONNELLES DIV.</u>	183,18		183,18
68	<u>DOTATION AUX AMORTISSEMENTS + PROV</u>			
	TOTAL DES CHARGES	1 960 650,46	2 113 000,00	-152 349,54
7061	Refacturation aux tiers	2 455,64		2 455,64
7065/7066	Cessions			
74	Subvention			
75	Produits divers de gestion			
76	Produits financiers	1 565,96		1 565,96
77	Autres produits exceptionnels			
78	Reprises amortissements - provisions			
79	Transfert de charges			
	TOTAL DES PRODUITS	4 021,60		4 021,60
	NET DE CHARGES	1 956 628,86	2 113 000,00	-156 371,14

		CUMUL	BUDGET	ECARTS
60	<u>ACHATS NON STOCKES FOURNITURES</u>			
6061/6062	Huiles, combustibles, additifs			
6 065	Vivres			
606	Fournitures + consommables			
606	Fournitures + consommables - Arrêt Technique			
61	<u>SERVICES EXTERIEURS</u>			
611	Prestations diverses			
612	Redevances Crédit Bail			
613	Locations			
615	Entretien et réparations			
615	Entretien et réparations - Arrêt Technique			
616	Assurances			
618	Documentation			
62	<u>AUTRES SERVICES EXTERIEURS</u>			
621	Personnel extérieur			
622	Courtages, honoraires, frais de port			
623	Annonces, publicité			
624	Frais de transport			
625	Voyages, missions, réception			
626	Frais postaux & télécommunications			
628	Divers			
63	<u>IMPOTS & TAXES</u>	10 460,82	8 000,00	2 460,82
632	Charges fiscales / primes à régler			
633	Taxes diverses sur salaires	4 594,00		
635	Autres taxes adm. impôts			
637	Autres taxes autres organismes	5 866,82		
638	Charges fiscales diverses			
64	<u>FRAIS DE PERSONNEL</u>	-17 062,48		-17 062,48
641	Appointements & indemnités			
645	Charges sociales			
647	Charges sociales diverses			
648	Autres charges de personnel			
649	CICE	-17 062,48		
65	<u>AUTRES CHARGES DE GESTION COURANTE</u>			
66	<u>FRAIS FINANCIERS</u>	0,01		
67	<u>CHARGES EXCEPTIONNELLES DIV.</u>			
68	<u>DOTATION AUX AMORTISSEMENTS + PROV</u>			
	TOTAL DES CHARGES	-6 601,65	8 000,00	-14 601,66
7 061	Refacturation aux tiers			
7065/7066	Cessions			
74	Subvention			
75	Produits divers de gestion			
76	Produits financiers			
77	Autres produits exceptionnels			
78	Reprises amortissements - provisions			
79	Transfert de charges			
	TOTAL DES PRODUITS			
	NET DE CHARGES	-6 601,65	8 000,00	-14 601,66

		CUMUL	BUDGET	ECARTS
60	<u>ACHATS NON STOCKES FOURNITURES</u>			
6061/6062	Huiles, combustibles, additifs			
6065	Vivres			
606	Fournitures + consommables			
606	Fournitures + consommables - Arrêt Technique			
61	<u>SERVICES EXTERIEURS</u>		4 000,00	-4 000,00
611	Prestations diverses			
612	Redevances Crédit Bail			
613	Locations			
615	Entretien et réparations			
615	Entretien et réparations - Arrêt Technique			
616	Assurances			
618	Documentation			
62	<u>AUTRES SERVICES EXTERIEURS</u>			
621	Personnel extérieur			
622	Courtages, honoraires, frais de port			
623	Annonces, publicité			
624	Frais de transport			
625	Voyages, missions, réception			
626	Frais postaux & télécommunications			
628	Divers			
63	<u>IMPOTS & TAXES</u>			
632	Charges fiscales / primes à régler			
633	Taxes diverses sur salaires			
635	Autres taxes adm. impôts			
637	Autres taxes autres organismes			
638	Charges fiscales diverses			
64	<u>FRAIS DE PERSONNEL</u>			
641	Appointements & indemnités			
645	Charges sociales			
647	Charges sociales diverses			
648	Autres charges de personnel			
65	<u>AUTRES CHARGES DE GESTION COURANTE</u>			
66	<u>FRAIS FINANCIERS</u>			
67	<u>CHARGES EXCEPTIONNELLES DIV.</u>			
68	<u>DOTATION AUX AMORTISSEMENTS + PROV</u>			
	TOTAL DES CHARGES		4 000,00	-4 000,00
7061	Refacturation aux tiers			
7065/7066	Cessions			
74	Subvention			
75	Produits divers de gestion			
76	Produits financiers			
77	Autres produits exceptionnels			
78	Reprises amortissements - provisions			
79	Transfert de charges			
	TOTAL DES PRODUITS			
	NET DE CHARGES		4 000,00	-4 000,00

ETAT DES FRAIS DE GESTION AU 31.12.13
PART I RD

GESTION ADMINISTRATIVE
090 - DIRECTION
093 - SD
100/101 - DRH
140/142/143 - DAF
203 - ISM

		CUMUL	BUDGET	ECARTS
60	<u>ACHATS NON STOCKES FOURNITURES</u>	44 362,41	44 374,03	-11,62
60623	Essence	88,85		
6062	Couverture Carburant	42 257,06		
606411 à 413	Fournitures bureau + imprimés + cons.informatique	1 531,97		
6054	Distributeur Automatique	59,71		
606	Fournitures + consommables	424,82		
61	<u>SERVICES EXTERIEURS</u>	45 477,34	57 107,44	-11 630,10
611	Prestations diverses	30 865,41		
612	Redevances Crédit Bail			
613	Locations	1 923,32		
615	Entretien et réparations	5 219,79		
616	Assurances	7 077,91		
618	Documentation	390,90		
62	<u>AUTRES SERVICES EXTERIEURS</u>	23 626,36	18 587,12	5 039,24
621	Personnel extérieur	3 203,27		
622	Courtages, honoraires, frais de port	9 192,79		
623	Annonces, publicité	223,31		
624	Frais de transport	1,22		
625	Voyages, missions, réception	6 450,89		
626	Frais postaux & télécommunications	2 447,14		
628	Divers	2 107,74		
63	<u>IMPOTS & TAXES</u>	2 579,27		2 579,27
632	Charges fiscales / primes à régler	230,69		
633	Taxes diverses sur salaires	1 609,48		
635	Autres taxes adm. impôts	114,57		
637	Autres taxes autres organismes	596,67		
638	Charges fiscales diverses - Congés Payés	27,85		
64	<u>FRAIS DE PERSONNEL</u>	184 388,90	139 102,93	45 285,97
641	Appointements & indemnités	98 133,19		
6418	Variation Provisions Congés Payés	13 243,71		
641	Primes Fin de Carrière	13 958,84		
645	Charges sociales	52 681,12		
647	Charges sociales diverses	3 483,82		
648	Autres charges de personnel - Congés Payés	5 254,10		
649	CICE	-2 365,89		
65	<u>AUTRES CHARGES DE GESTION COURANTE</u>	4,60		
66	<u>FRAIS FINANCIERS</u>	863,93		863,93
67	<u>CHARGES EXCEPTIONNELLES DIV.</u>	4 894,77		4 894,77
68	<u>DOTATION AUX AMORTISSEMENTS + PROV</u>			
	TOTAL DES CHARGES	306 197,58	259 171,52	47 026,06
7061	Refacturation aux tiers			
74	Subvention	206,37		
75	Produits divers de gestion			
76	Produits financiers	0,03		0,03
767	Produits financiers sur valeurs de placement	184,85		184,85
768	Produits financiers sur dépôts bancaires	6 157,16	4 823,26	1 333,89
77	Autres produits exceptionnels	1,14		1,14
78	Reprises amortissements - provisions			
79	Transfert de charges			
	TOTAL DES PRODUITS	6 549,55	4 823,26	1 519,92
	NET DE CHARGES	299 648,03	254 348,26	45 506,14

Gestion Adm IRD Pg 36

ETAT DES FRAIS DE GESTION AU 31.12.13
PART IRD

GESTION TECHNIQUE
110/111/112 - DOL/SLM
120/123 - DEC
150/152 - DAR
128/129 - DTN

		CUMUL	BUDGET	ECARTS
60	<u>ACHATS NON STOCKES FOURNITURES</u>	927,60	4 398,82	-3 471,22
60623	Essence	241,38		
606411 à 413	Fournitures bureau + imprimés + cons.informatique	50,89		
60654	Distributeur automatique	25,85		
606	Fournitures + consommables	609,47		
61	<u>SERVICES EXTERIEURS</u>	8 168,60	10 408,60	-2 240,00
611	Prestations diverses	344,24		
612	Redevances Crédit Bail			
613	Locations	6 187,60		
615	Entretien et réparations	837,41		
616	Assurances	610,07		
618	Documentation	189,27		
62	<u>AUTRES SERVICES EXTERIEURS</u>	7 059,72	6 077,31	982,41
621	Personnel extérieur	796,21		
622	Courtages, honoraires, frais de port	6,13		
623	Annonces, publicité			
624	Frais de transport	38,14		
625	Voyages, missions, réception	5 160,44		
626	Frais postaux & télécommunications	1 006,25		
628	Divers	52,57		
63	<u>IMPOTS & TAXES</u>	1 968,35		1 968,35
633	Taxes diverses sur salaires	1 926,49		
635	Autres taxes adm. impôts	41,86		
637	Autres taxes autres organismes			
638	Charges fiscales diverses			
64	<u>FRAIS DE PERSONNEL</u>	150 884,63	156 949,01	-6 064,38
641	Appointements & indemnités	104 714,43		
641	Primes Fin de Carrière			
645	Charges sociales	42 894,05		
647	Charges sociales diverses	3 242,78		
648	Autres charges de personnel	33,38		
65	<u>AUTRES CHARGES DE GESTION COURANTE</u>	702,47		
66	<u>FRAIS FINANCIERS</u>			
67	<u>CHARGES EXCEPTIONNELLES DIV.</u>	19,02		
68	<u>DOTATION AUX AMORTISSEMENTS + PROV</u>	513,98		
	TOTAL DES CHARGES	170 244,37	177 833,74	-8 824,84
7061	Refacturation aux tiers	97,54		97,54
74	Subvention			
75	Produits divers de gestion			
76	Produits financiers	0,11		0,11
77	Autres produits exceptionnels			
78	Reprises amortissements - provisions			
79	Transfert de charges			
	TOTAL DES PRODUITS	97,65		97,65
	NET DE CHARGES	170 146,73	177 833,74	-8 922,49

Gestion Techn. IRD Pg 37

Annexe A.

Tableau de suivi annuel du budget des moyens navals

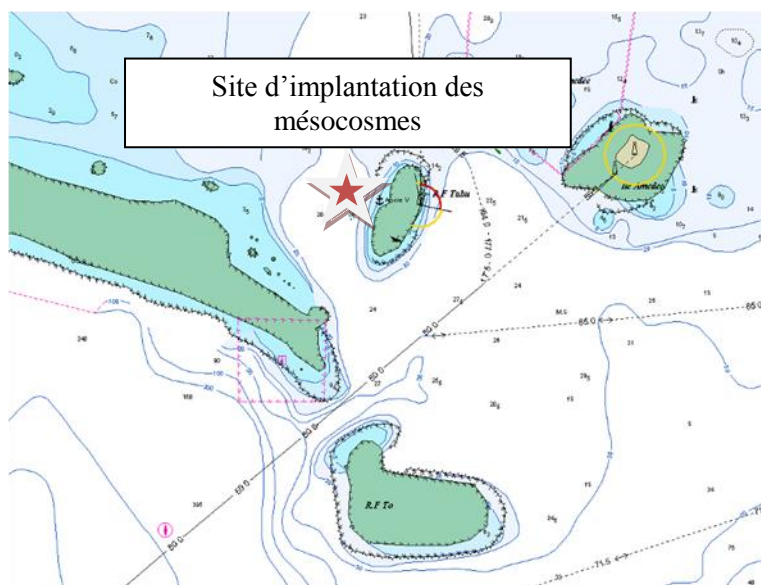
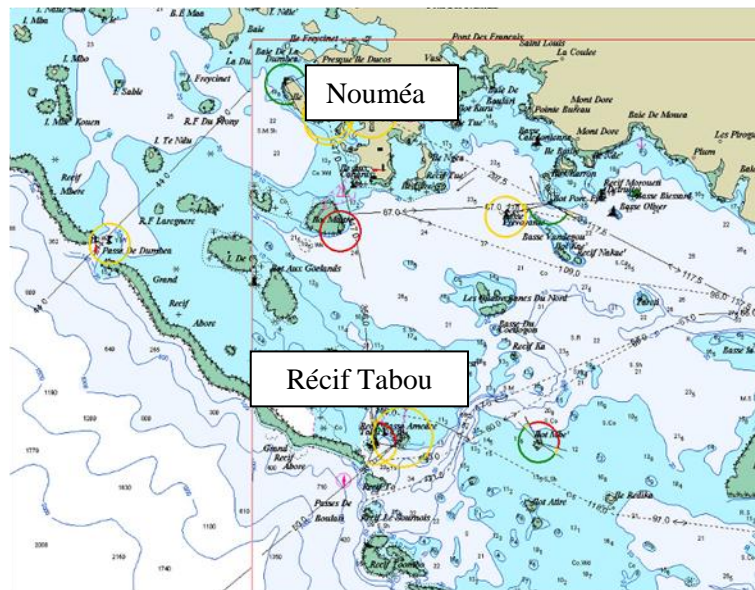
CHARGES DE FONCTIONNEMENT IRD (K€)			
ANTEA	Réal. 2012	Réal. 2013	Prévi. 2014
Jours d'activité	18	157	67
Jours d'AT	44	0	42
TOTAL ARMEMENT	62	157	109
Journées payées marins navigants	1 766	3 946	2 893
Effectif journalier en AT		-	-
Taux de recouvrement	2,53	1,95	2,35
Frais de personnel Navires	323	647	514
Carburant	13	289	103
Relèves	24	43	24
Arrêt Technique & Entretien Navires	218	-4	428
Arrêt Technique & Entretien Electronique	13	26	25
Fournitures Courantes	42	136	106
Vivres	9	42	30
Autres charges et produits	12	80	62
Télécom et logistique	-	-	-
TOTAL CHARGES DIRECTES ANTEA	654	1 259	1 292
ALIS	Réal. 2012	Réal. 2013	Prévi. 2014
Jours d'activité	226	273	322
Jours d'AT	47	0	0
TOTAL ARMEMENT	273	273	322
Journées payées marins navigants	6 091	6 595	7 294
Effectif journalier en AT		-	-
Taux de recouvrement	1,70	1,83	1,78
Frais de personnel Navires	1 134	1 190	1 374
Carburant	169	181	355
Relèves	38	62	86
Arrêt Technique & Entretien Navires	597	63	44
Arrêt Technique & Entretien Electronique	33	39	126
Fournitures Courantes	137	223	250
Vivres	43	42	75
Autres charges et produits	66	81	91
Télécom et logistique	-	-	-
TOTAL CHARGES DIRECTES ALIS	2 216	1 880	2 401
AUTRES CHARGES DIRECTES NAVIRES	Réal. 2012	Réal. 2013	Prévi. 2014
Elèves	-	-	-
Indemnité d'éloignement	-	-	-
Electronicien	23	9	60
Médecin	-	-	-
TOTAL AUTRES CHARGES DIRECTES NAVIRES	23	9	60
TOTAL CHARGES DIRECTES NAVIRES	2 893	3 148	3 753
CHARGES COMMUNES AUX 2 NAVIRES	Réal. 2012	Réal. 2013	Prévi. 2014
PFC Marins	130	107	44
Formation continue	-	-	4
Provisions Congés Payés	33	-110	12
Part DAF IRD (C3S,...)	9	-7	8
TOTAL CHARGES COMMUNES AUX 2 NAVIRES	172	-10	68
TOTAL CHARGES DIRECTES IRD	3 065	3 138	3 820
CHARGES REPARTIES	Réal. 2012	Réal. 2013	Prévi. 2014
Gestion Administrative	150	54	253
Gestion Opérationnelle	168	170	202
Provisions Congés Payés	33	190	-2
Primes de fin de carrière	9	14	0
Produits Financiers	16	42	20
TOTAL CHARGES REPARTIES IRD	376	470	473
TOTAL CHARGES FONCTIONNEMENT IRD	3 441	3 608	4 293
INVESTISSEMENT (K€)	Réal. 2012	Réal. 2013	Prévi. 2014
Investissement ANTEA	64	272	397
Dont AT reclass.	50	235	397
Investissement Alis	27	39	134
Dont AT reclass.	6	-	-
TOTAL INVESTISSEMENT IRD	91	312	531
COÛTS (K€)	Réal. 2012	Réal. 2013	Prévi. 2014
COÛTS COMPLETS			
Coûts Complets ANTEA	784	1 447	1 502
Coûts Complets ALIS	2 657	2 161	2 791
TOTAL COÛTS COMPLETS IRD	3 441	3 608	4 293
Coûts ANTEA / jour activité (K€/j)	43,56	9,22	22,42
Coûts ALIS / jour activité (K€/j)	11,76	7,92	8,67
Coûts ANTEA / jour armement (K€/j)	12,65	9,22	13,78
Coûts ALIS / jour armement (K€/j)	9,73	7,92	8,67

Remarque : Le poste « Investissements » du tableau ci-dessus contient des dépenses relatives à l'arrêt technique de l'Antea qui a eu lieu en fin d'année 2012 d'où une différence avec les chiffres indiqués en page 11.

J. ANNEXE 2 – Descriptif des campagnes

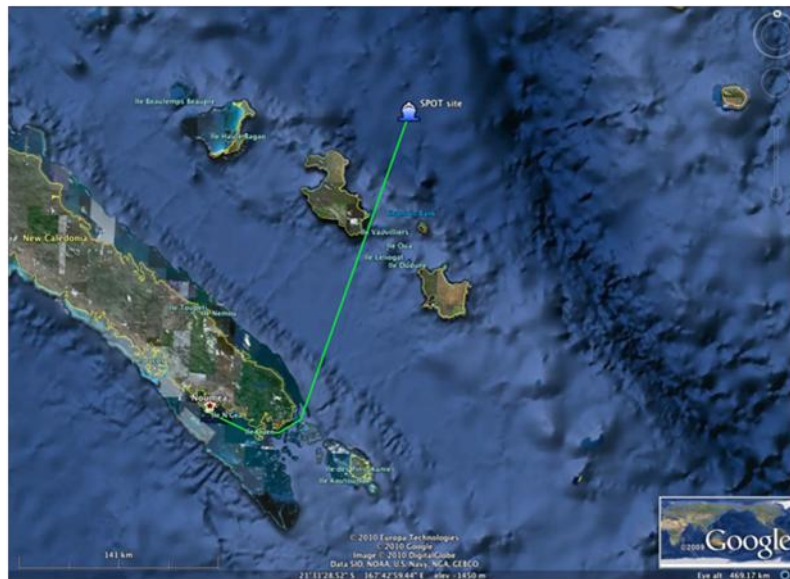
VAHINE 1 : du 9 janvier au jeudi 8 février (31 jours) – Lagon sud-ouest de Nouvelle-Calédonie.

Thème : Suivi du devenir de l'azote nouvellement fixé par les diazotrophes dans la chaîne alimentaire océanique et dans une masse d'eau isolée en déployant 3 mésocosmes de 55 m³ pendant un bloom de *Trichodesmium*.



- SPOT 1** : du 9 au 14 février (6 jours)
- SPOT 2** : du 25 juillet au 30 juillet (6 jours)
- SPOT 3** : du 8 au 13 octobre (6 jours)
- SPOT 4** : du 3 au 8 décembre (6 jours) - Nouvelle-Calédonie – Est de Lifou

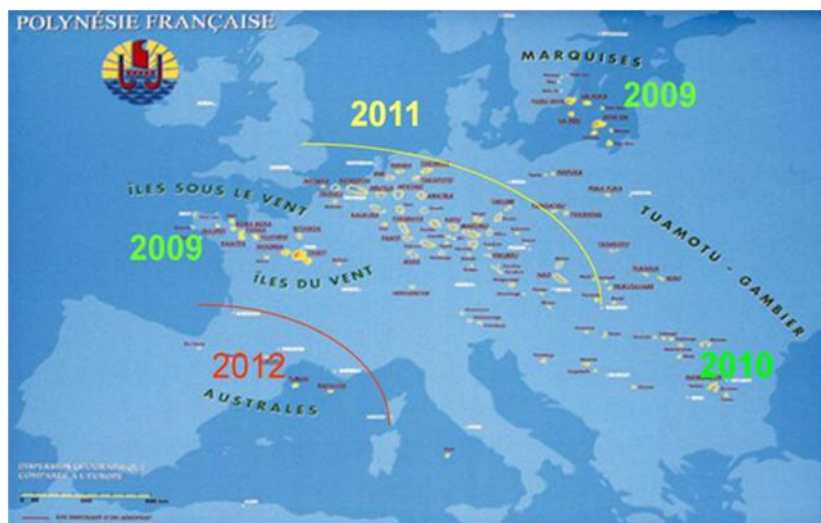
Thème : Station marine d'observation hauturière et multidisciplinaire « SPOT » (South Pacific Ocean Time-series) dont l'objectif est de constituer de longues séries temporelles de paramètres de base sur l'hydrologie, la biogéochimie et la biodiversité.
 Cette station est positionnée à l'est de la Nouvelle-Calédonie, entre les îles de Lifou et du Vanuatu (20°S-168°E)



Zone de travail

AUST 2012 : du 6 mars au 10 avril (36 jours) – Iles Australes – Polynésie Française.

Thème : Campagne d'exploration des îles Australes. Compléter l'échantillonnage d'organismes du benthos entrepris en 2009 et 2011 dans le cadre du programme Biodiversité et substances marines de Polynésie française, en particulier des spongiaires.



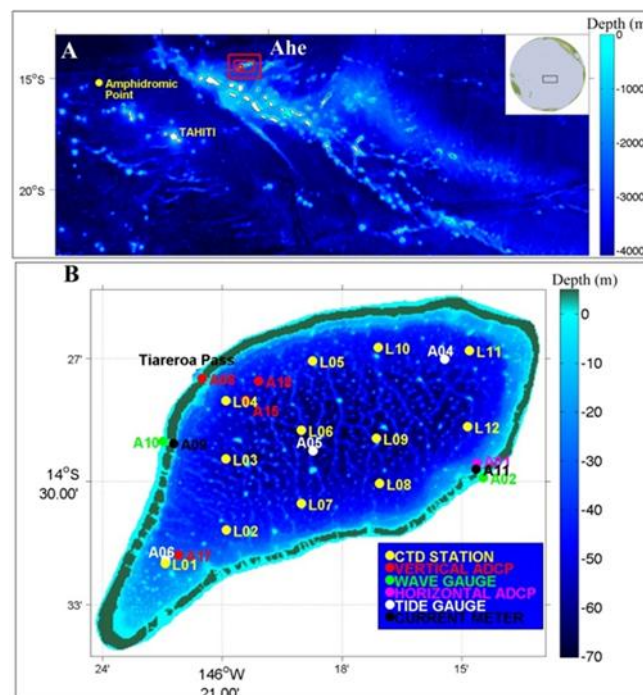
TAHITI ITI : du 12 au 23 avril (12 jours) – Tahiti – Polynésie Française

Thème : Inventorier les spongiaires de Polynésie française, en étudier la chimiodiversité et décrire leurs habitats. Les observations et échantillonnages sont réalisés en plongée autonome, sur les pentes externes ou dans les lagons, les stations étant choisies en fonction du profil relevé au sondeur multifaisceaux (pente externe) et/ou de leur exposition.



POLYPERL : du 24 avril au 28 mai (35 jours) – Tuamotu – Polynésie Française.

Thème : Etude des lagons perlicoles de l'atoll de Ahe, dans les Tuamotu de l'Ouest, à 500 km au nord de Tahiti, en Polynésie française. Acquisition de données environnementales et biologiques permettant le travail de couplage entre les modules « *Dynamique de dispersion larvaire* », « *Influence des facteurs de l'environnement sur la fonctionnalité de la ressource* », et « *Vers un système intégré de prévision du collectage* ».



Position de Ahe (A), et en B, vue de la bathymétrie en nids d'abeille, profonds, de l'atoll (mesure mono-faisceau et interpolation en 2008) et position des stations effectuées dans le cadre du projet FED

PRISTINE 1 : du 4 au 17 juin (14 jours) – Mangareva – Polynésie Française

PRISTINE 2 : du 2 juillet au 15 juillet (14 jours) – Iles Tonga

Thème : Redéfinir les conditions de référence pour les écosystèmes coralliens du pacifique sud : exploration de sites quasi-vierges et comparaison avec les réserves marines. Echantillonner les assemblages de poissons, d'invertébrés et leurs habitats coralliens pour au moins un site Pristine dans 3 pays du Pacifique.

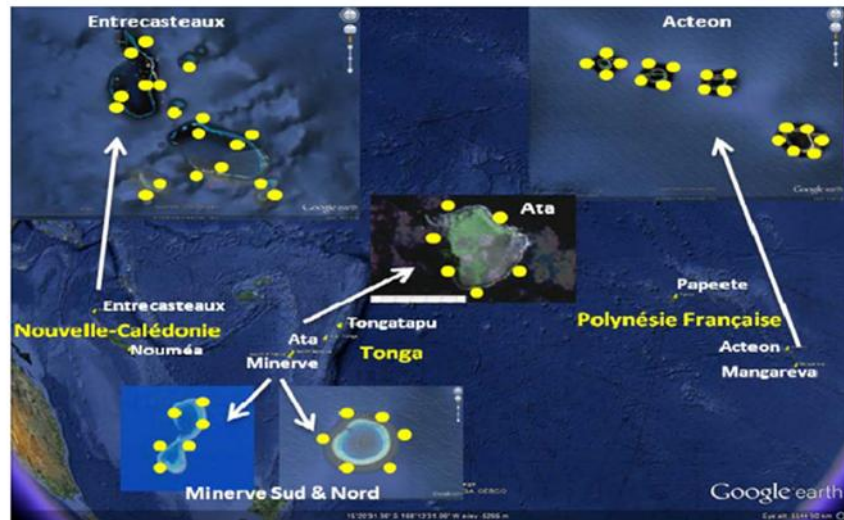
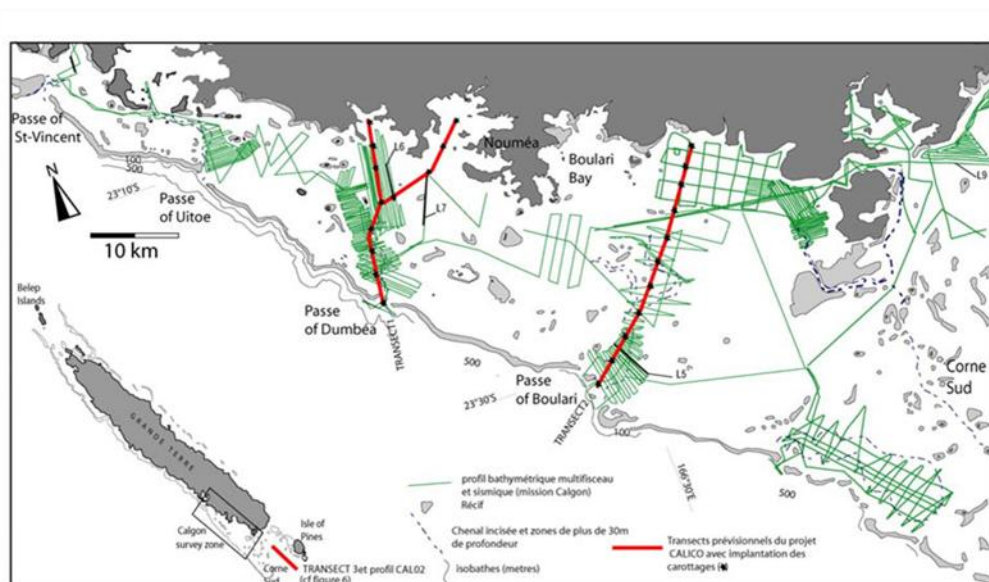


Figure 3. Localisation des stations dans les sites pristines des 3 pays étudiés

CALICO : du 14 au 27 octobre (14 jours) – Lagon sud-ouest de Nouvelle-Calédonie.

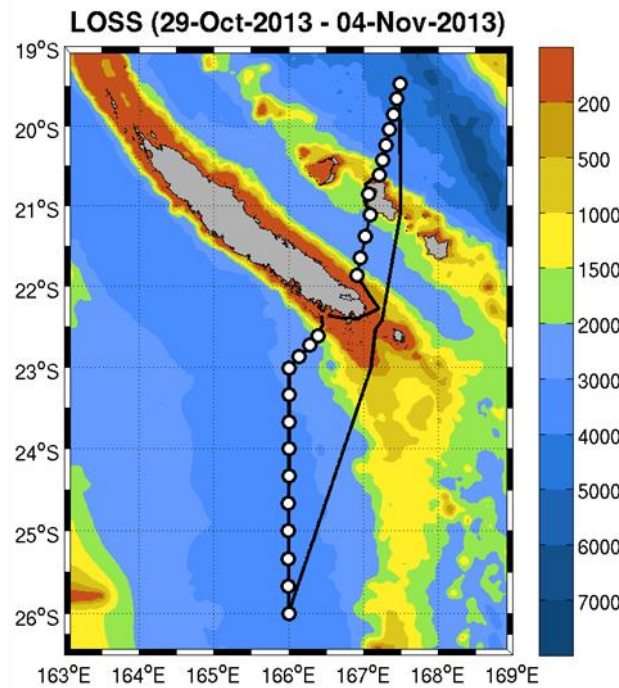
Thème : Réaliser une série de prélèvements par carottages, pour contraindre les données existantes, et acquérir de nouvelles données bathymétriques et sismiques en Nouvelle-Calédonie.



Localisation (en vert) des profils de sismique-réflexion et de bathymétrie multifaisceaux acquis durant la campagne Calgon (2004) dans le lagon SW Calédonien. En Rouge : localisation des trois transects prévisionnels de carottages dans les zone de DumbéaBoulari. et Corne Sud.

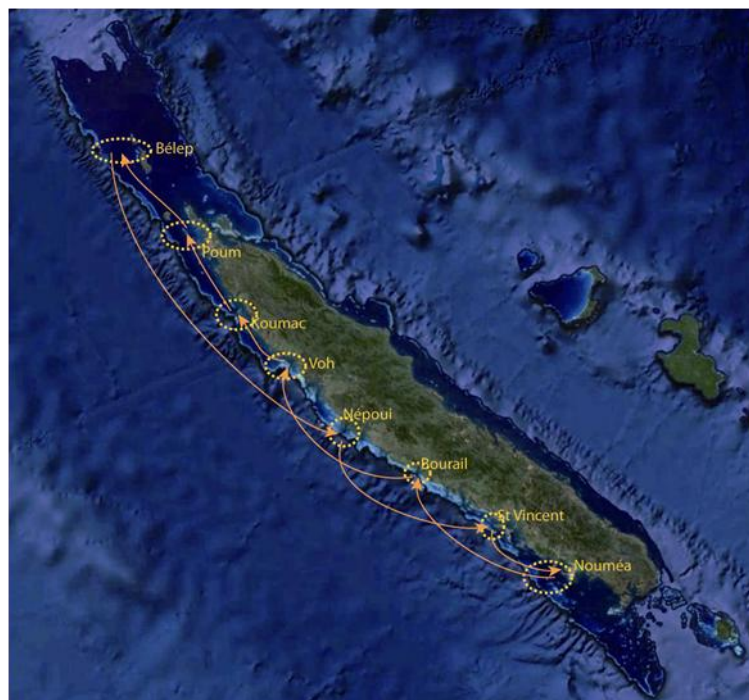
LOSS : du mardi 29 octobre au jeudi 7 novembre (10 jours) – Nouvelle-Calédonie

Thème : Déterminer le rôle du Pacifique Sud-Ouest sur la variabilité climatique du Pacifique Equatorial. La campagne LOSS s'est focalisée sur l'étude de 2 courants majeurs de la circulation océanique régionale dans le Pacifique Sud-Ouest, le Jet Sud Calédonien et le Courant Est-Calédonien. Ces courants assurent environ un tiers du transport en mer de Corail.



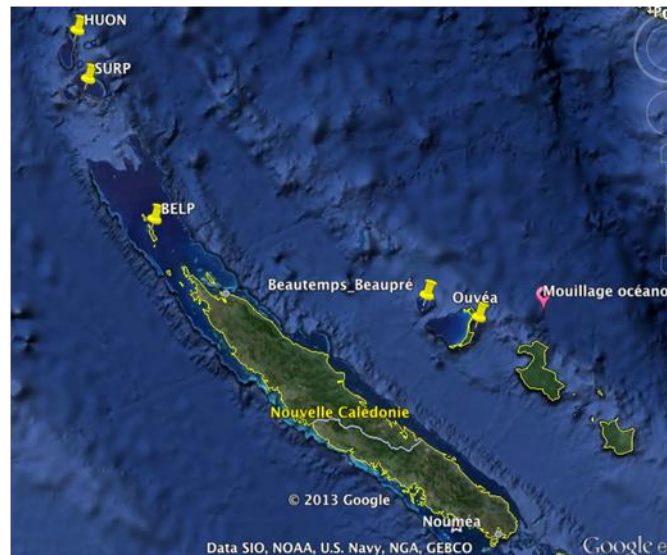
COBELO : du 8 au 18 novembre (11 jours) – Nouvelle-Calédonie

Thème : Collecte d'échantillons (bénitiers, coraux, hydraires) pour analyses génétique et caméras appâtées pour estimation des prédateurs apicaux



GEODEVA 6 : du 20 novembre au 2 décembre (13 jours) – Nouvelle-Calédonie

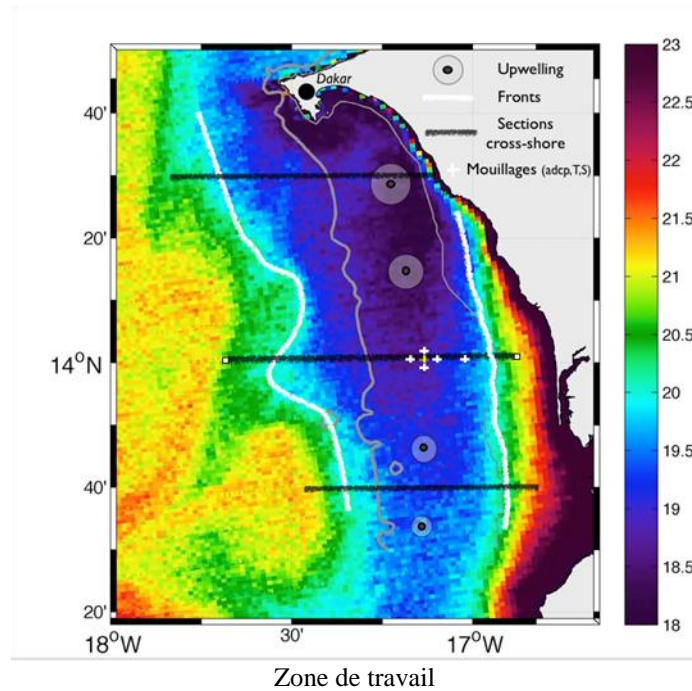
Thème : Quantification des mouvements horizontaux et verticaux au large de la Nouvelle-Calédonie : mesure de points GPS difficiles d'accès. La campagne GEODEVA6 (Géodésie au Vanuatu) telle que programmée initialement n'a pas pu être réalisée pour des questions diplomatiques (refus des autorisations de travaux dans les eaux du Vanuatu). Un programme alternatif de géodésie en Nouvelle-Calédonie, incluant également la relève d'un mouillage océanographique SPRAYALIS, a donc été proposé.



N/O Antea

UPSEN 2 : du 20 février au 4 mars (13 jours) - Sénégal.

Thème : Décrire la structure physique de l'upwelling côtier (localisation et intensité), et notamment des courants horizontaux et verticaux, et son évolution spatio-temporelle entre la côte et l'extrémité du plateau continental, sur une zone particulièrement adaptée de la "Petite Côte" du Sénégal.



ECOAO : du 5 au 20 mars (16 jours) - Sénégal

Thème : Définir les caractéristiques de l'habitat de la petite côte sénégalaise durant la période d'upwelling afin d'aboutir à une meilleure compréhension du lien entre le compartiment zooplanctonique et la ressource en petits pélagiques.



Zone d'étude.

EPURE 1 : du 27 juin au 30 juillet - Maroc

EPURE 2 : du 11 novembre au 14 décembre - Maroc

Thème :

Leg 1 : Mesure des sédiments mis en suspension et déposés par les courants en période de forte activité de l'upwelling marocain.

Leg2 : évaluer les concentrations de certains éléments trace dans l'eau et suivre une éventuelle augmentation, à chaque maillon de la chaîne alimentaire (zooplancton, mollusques, poissons), de la concentration de ces contaminants dans les organismes

